



Høring og offentlig ettersyn 06.12.2019 - 26.01.2020



Forord

Tydal kommune har gjennom planstrategien vedtatt at kommuneplanens arealdel skal revideres. Første ledd i arbeidet med rullering av kommuneplanens arealdel er å utarbeide et planprogram.

Planprogrammet tar for seg kommunens overordnede mål fastsatt i kommuneplanens samfunnsdel, planstrategien, strategisk næringsplan og andre førende dokumenter. Planprogrammet beskriver hva som skal legges til grunn, eventuelle utredningsbehov og generelt om prosessen rundt arbeidet med rulleringen av kommuneplanens arealdel.

Lokalsamfunnet Tydal skal bestå og utvikles på en bærekraftig måte til det beste for bygdas innbyggere, hyttefolk og tilreisende er hovedmålet i kommuneplanens samfunnsdel vedtatt i 2018. Samfunnsdelen og arealdelen skal være førende for Tydals framtidige utvikling. Kommuneplanen er forankret i plan- og bygningsloven §§ 11-1 og 11-5 og arealdelen definerer rammer for arealdisponering, hvilke hensyn som må ivaretas og forutsetninger for hvilke nye tiltak som kan iverksettes.

Planbestemmelsene og plankartet er juridisk bindende. Plankartet skal så langt som mulig vise hovedformål og hensynssoner for arealbruken i kommunen.

En kommuneplan er et overordnet styringsdokument som skal gi rammer for kommunens ønskede utvikling. I grove trekk beskriver kommuneplanens samfunnsdel ønsket utvikling, mens kommuneplanens arealdel viser hvordan man kan oppnå ønsket utvikling gjennom disponering av arealer og juridiske bestemmelser.

Utarbeidet av:	Sign.:
Ingrid Sværd Pedersen	
Kontrollert av:	Sign.:
Steinar Lillefloth	
Prosjektleder:	Prosjekteier:
Steinar Lillefloth	Jarle Bygd

Revisjonshistorikk:

Rev.	Dato	Beskrivelse	Utarbeidet av	Kontrollert av
00	01.11.2019	Opprettelse av dokument	NOINPE	NOSLIL

Innholdsfortegnelse

1 Innhold

Forord	2
2 Innledning og bakgrunn	5
2.1 Hva er en kommuneplan	5
2.2 Om planprogram	5
2.3 Erfaringer med gjeldende arealdel	5
2.4 Formålet med planen	6
2.5 Planavgrensning	6
3 Planprosessen	8
3.1 Medvirkning og informasjon	8
3.2 Fremdriftsplan	9
4 Rammer og føringer for planarbeidet	9
4.1 Nasjonale føringer	9
4.2 Regionale føringer	10
4.3 Lokale føringer	11
5 Fokusområder og strategier for arealbruk	12
5.1 Tema for arealplanarbeidet	12
5.1.1 Forholdet til eksisterende planer	12
5.1.2 Konsentrere bolig- og fritidsbebyggelse rundt eksisterende infrastruktur	12
5.1.3 Stedsutvikling	13
5.1.4 Nærings- og industriarealer	13
5.1.5 Samferdsel og infrastruktur	13
5.1.6 LNFR – områder	14
5.1.7 Løyper og stier	14
5.1.8 Flom, erosjon og overvann	14
5.1.9 Klima og forurensning (støy, støv, annet)	14
5.1.10 Kulturmiljø og kulturminner	15
6 Utredningsbehov	15
6.1 Kartlegging av utredningsbehov	15
6.2 Risiko- og sårbarhetsanalyse	17
7 Kilder	18

2 Innledning og bakgrunn

2.1 Hva er en kommuneplan

En kommuneplan er et overordnet styringsdokument som skal gi rammer for kommunens ønskede utvikling. Både nasjonale, regionale og kommunale mål, oppgaver og interesser skal ivaretas og legges til grunn i arbeidet med kommuneplanen. Kommuneplanen skal ta utgangspunkt i kommunens planstrategi, og bør omfatte alle viktige mål og oppgaver i kommunen. En kommuneplan består av en samfunnsdel med en handlingsdel og en arealdel. Samfunnsdelen skal ta stilling til langsiktige utfordringer, mål og strategier for kommunesamfunnet som helhet og kommunen som organisasjon, mens arealdelen viser sammenhengen mellom framtidig samfunnsutvikling og arealbruk.

Ifølge Tydal kommunes planstrategi skulle kommuneplanens arealdel vært rullert i 2017, men av ulike årsaker har prosessen blitt forsinket. Arbeidet med rulleringen starter derfor i 2019 og forventes ferdigstilt i 2021.

2.2 Om planprogram

For kommuneplanens arealdel skal det utarbeides planprogram etter reglene i § 4-1.

Planprogrammet skal redegjøre for formålet med planarbeidet, planprosessen med frister og deltakere, opplegget for medvirkning, spesielt i forhold til grupper som antas å bli særlig berørt, hvilke alternativer som vil bli vurdert og behovet for utredninger.

Planprogrammet er et ledd i oppstart av planarbeidet med rulleringen av kommuneplanens arealdel 2019 - 2031. Planprogrammet legges ut på høring samtidig som det varsles oppstart av planarbeidet. Etter høringsperioden gjøres eventuelle endringer før det så blir endelig fastsatt. Utarbeidelsen av kommuneplanens arealdel skjer med utgangspunkt i fastsatt planprogram.

2.3 Erfaringer med gjeldende arealdel

Gjeldende *Kommuneplanens arealdel for Tydal kommune* ble vedtatt 21.06.2012. *Kommuneplanens samfunnsdel* ble vedtatt 05.04.2018.

I gjeldende arealdel av kommuneplanen ble det utarbeidet egne delplaner for tettstedene Gressli, Aune, Ås og Stugudal. Gjeldende arealdel er 8 år gammel, mens flere av reguleringsplanene som fortsatt er gjeldende er av eldre karakter. Mange av de forutsetningene som gjeldende planer baserer seg på er utdatert. Det er også behov for å revidere arealdelen slik at den er oppdatert i forhold til dagens krav og standarder for kommuneplaner.

Erfaringene med bruk av gjeldende arealdel av kommuneplanen som styringsverktøy for arealbruken i kommunen har vært blandet. I gjeldende arealdel er det ikke definert hvilke områder det kan tillates spredt boligbebyggelse. Dette innebærer i praksis at det kan bygges innenfor alle LNFR-områder i kommunen, så lenge arealet ikke berøres av en hensynssone. Det har vært få dispensasjonssaker for fritidsbebyggelse og boligbebyggelse, men det vurderes likevel å være et behov for mer konkrete retningslinjer for arealstørrelse og utnyttingsgrad.

Samtidig må det vurderes hvorvidt gjeldende plan har tatt nok hensyn til f.eks. samfunnsikkerhet, klimatilpasning og krav om høyere arealutnyttelse ved tilrettelegging av nye utbyggingsområder. Tverrfaglige og sektorovergrepene temaer som bærekraftig utvikling, klimaomstilling og folkehelse har også fått en større

plass i nasjonale og regionale forventninger til kommunal arealplanlegging siden forrige rullering av kommuneplanens arealdel.

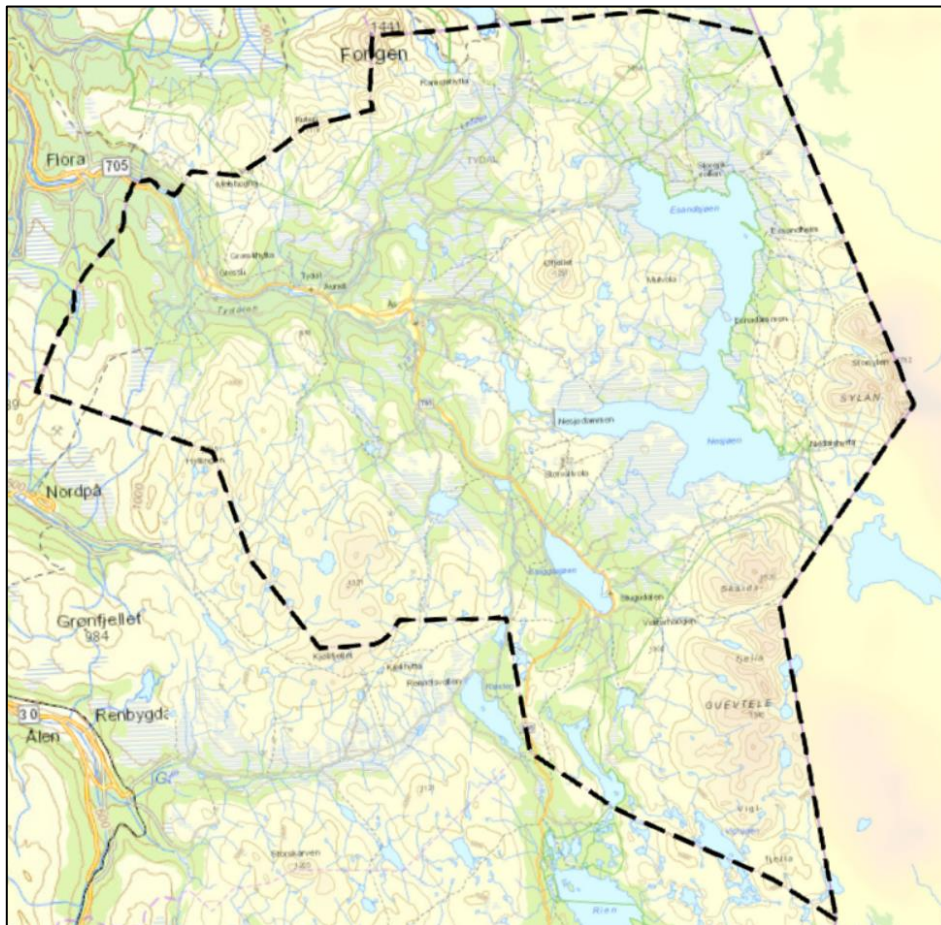
2.4 Formålet med planen

Det ble fattet vedtak om rullering av kommuneplanens arealdel i kommunestyremøte den 13.12.2018. Formålet med rulleringen av kommuneplanens arealdel er å oppdatere planen slik at den bygger opp om målsettingene i nylig vedtatt samfunnsdel. Det må gjøres noen endringer for å optimalisere planens funksjon som et aktivt styringsverktøy for arealbruken i kommunen. Formannskapet i Tydal kommune startet arbeidet med revisjon av kommuneplanens arealdel i møte 28.01.2019 med følgende presiseringer:

- *Planbeskrivelsen oppdateres til å beskrive dagens prosess og samsvare med kommuneplanens samfunnsdel.*
- *Hovedinnholdet i eksisterende Kommuneplanens arealdel skal bestå som tidligere, men planbestemmelsene skal konkretiseres.*
- *Plankart oppdateres til de faktiske forhold, og nye utviklingstrekk tas inn.*
- *Nye fritidstomter tildeles etter behov til utbygging i allerede etablerte hyttefelt etter reglene i gjeldende kommuneplanens arealdel og i henhold til kommuneplanens samfunnsdel.*
- *Det kan vurderes å trekke tilbake fritidstomter som tidligere er tildelt gjennom kommuneplanens arealdel, men som ikke er realisert i reguleringsplan. Disse kan fordeles til andre hyttefelt som ønsker flere tomter.*
- *Det skal legges til rette for nye sentrumsnære boligtomter.*

2.5 Planavgrensning

Tydal kommune ligger i Trøndelag fylke, og grenser til kommunene Selbu og Holtålen i vest, Meråker i nord og Røros i sør. I øst grenser kommunen til Sverige. Se Figur 2-1. Kommuneplanens arealdel for Tydal kommune skal omfatte alt areal innenfor kommunens grenser og utgjør da et totalt areal på 1 329 km².



Figur 2-1: Kommunegrensen til Tydal kommune.

3 Planprosessen

3.1 Medvirkning og informasjon

Tydal kommune ønsker å sikre en demokratisk planprosess og dialogen med innbyggerne vil særlig vektlegges. Innspill fra lokalbefolkningen, organisasjoner, næringsliv og andre interessenter vil være utslagsgivende for å skape en god arealplan. Tydal kommune vil også arbeide systematisk med involvering av folk som har fritidsbolig i Tydal og sikre at de blir hørt i viktige utviklingsspørsmål.

Arbeidet legges opp med utgangspunkt i plan- og bygningslovens krav til informasjon og medvirkning. Det er også planlagt 2 folkemøter i forbindelse med planarbeidet, ett møte i forbindelse med oppstart og høring av planprogram, og ett møte i forbindelse med offentlig ettersyn av planforslaget for ny kommuneplanens arealdel. Det legges opp til interne arbeidsmøter med kommunens administrasjon og formannskapet gjennom hele planprosessen. Med utgangspunkt i de ulike arealbrukstema kan det være aktuelt å sette ned egne referansegrupper og arrangere temamøter for å sikre medvirkning fra aktuelle interesser, grupper og samfunnsaktører. Representant for barn og unge, ungdomsråd, råd for eldre, råd for mennesker med nedsatt funksjonsevne og andre kommunale enheter vil involveres i planprosessen. Behovet for et arbeidsmøte med barn og unge, eventuelt om det skal utarbeides en barnetråkkregistrering avklares i prosessen. Når et forslag til kommuneplanens arealdel foreligger, vil planforslaget presenteres i regionalt planforum for drøfting med de regionale sektormyndighetene.

Planprosessen gir følgende muligheter for å uttale seg til planen:

- **Varsel om oppstart og høring av planprogram kunngjøres på kommunen- og Sweco sin hjemmeside, i Selbyggen og i Adressa.** I høringsperioden vil det være mulig å sende inn eventuelle innspill.
- **Medvirkningsportal på nett.** Plankonsulent Sweco etablerer en nettbasert medvirkningsportal hvor man lett kan gå inn i kart og legge inn kommentarer og merknader til planforslaget.
- **Folkemøte i forbindelse med varsel om oppstart og offentlig ettersyn av planprogram.**
- **Offentlig ettersyn av planprogrammet.** I høringsperioden vil det være mulig å sende inn eventuelle innspill til planprogrammet.
- **Folkemøte i forbindelse med offentlig ettersyn av kommuneplanens arealdel.**
- **Offentlig ettersyn av planforslaget.** I høringsperioden vil det være mulig å sende inn eventuelle innspill til planforslaget.
- **Det vil være mulig å følge saken på Tydal kommunes hjemmesider.**

For nærmere informasjon og spørsmål om kommuneplanen og medvirkning kan arealplanlegger Ingrid Sværd Pedersen kontaktes. Epost: ingrid.pedersen@sweco.no merk eventuell forsendelse med «KPA Tydal kommune», tlf: 926 33 597.

Estimert tidspunkt for de ulike aktivitetene er angitt i framdriftsplanen i neste kapittel.

3.2 Fremdriftsplan

Aktivitet	Tidsperiode
Oppstartsmøte for rullering av kommuneplanens arealdel	Uke 44
Varsel om oppstart av planarbeid og forslag til planprogram til offentlig ettersyn	Uke 49 – Uke 4
Folkemøte med workshop	Uke 3
Fastsetting av planprogram	Første kvartal 2020, møtedatoer ikke fastsatt
Utarbeiding av planutkast	Uke 10 – Uke 22
Innsending av forslag til kommuneplanens arealdel	Uke 25
1.gangsbehandling av planforslaget	Tredje kvartal 2020, møtedatoer ikke fastsatt
Planforslaget til offentlig ettersyn	Tredje kvartal 2020
Folkemøte med workshop	Fjerde kvartal 2020
Vedtak av kommuneplanens arealdel	Første kvartal 2021

Tabell 3-1 Skissert fremdriftsplan

4 Rammer og føringer for planarbeidet

Kommuneplanens arealdel skal forankres i relevante kommunale, regionale og nasjonale planer og føringer, jf. § 1-1 i plan- og bygningsloven.

4.1 Nasjonale føringer

Plan- og bygningsloven er i første rekke det styrende lovverket for arbeidet med kommuneplanens arealdel.

Staten har ved kongelig resolusjon 14. mai 2019 vedtatt «Nasjonale forventninger til regional og kommunal planlegging» (KMD, 2019). De nasjonale forventningene skal følges opp i fylkeskommunenes og kommunenes arbeid med planstrategier og planer, og legges til grunn for statlige myndigheters medvirkning i planleggingen.

Hensikten med de nasjonale forventningene er å fremme en bærekraftig utvikling som sikrer en målrettet planlegging der viktige nasjonale interesser blir ivaretatt.

Det er besluttet at FN's 17 bærekraftsmål, som Norge har sluttet seg til, skal være det politiske hovedsporet for å ta tak i vår tids største utfordringer, også i Norge. Bærekraftmålene blir derfor en viktig del av grunnlaget for samfunns- og arealplanleggingen.

Andre nasjonale føringer

Sentrale lover og retningslinjer som legger føringer for kommunal planlegging:

- Lov om forvaltning av naturens mangfold (naturmangfoldloven)
- Lov om friluftslivet (friluftslivsloven)
- Lov om jord (jordlova)
- Lov om kommunal beredskapsplikt, sivile beskyttelsestiltak og Sivilforsvaret (sivilbeskyttelsesloven)
- Lov om kulturminner (kulturminneloven)
- Lov om planlegging og byggesaksbehandling (plan- og bygningsloven)
- Lov om skogbruk (skogbrukslova)
- Lov om vassdrag og grunnvann (vannressursloven)
- Forskrift om konsekvensutredninger for planer etter plan- og bygningsloven (FOR-2017-06-21-854)
- Drikkevannsforskrift av 10.01.2017
- Forskrift om kart, stedfestet informasjon, arealformål og kommunalt planregister (kart- og planforskriften)
- Forskrift om rammer for vannforvaltningen
- Nasjonal jordvernstrategi (Prop. 127 S (2014-2015))
- Meld. St. 18 (2016-2017) Berekraftige byar og sterke distrikt
- Retningslinje for behandling av støy i arealplanlegging (T-1442/2016)
- Rikspolitiske retningslinjer for universell utforming
- Rikspolitiske retningslinjer for verna vassdrag
- Rikspolitiske retningslinjer for å styrke barn og unges interesser i planleggingen
- Statlige planretningslinjer for samordnet bolig-, areal- og transportplanlegging (Kgl. res. av 26.09 2014)
- Statlige planretningslinjer for klima- og energiplanlegging og klimatilpasning
- Natur for livet – Norsk handlingsplan for naturmangfold. Meld. St. 14 (2015-2016)

4.2 Regionale føringer

Regional planstrategi for Trøndelag Fylkeskommune er blant planene som legges til grunn. Planstrategien redegjør for viktige regionale utviklingstrekk, utfordringer og utviklingsmuligheter og tar stilling til hvilke spørsmål som skal prioriteres gjennom videre regional planlegging. Planstrategien lister opp en rekke regionale planer som er aktuelle og sier noe om ønsket utvikling for fylket. Fokusområdene som er angitt i

den regionale planstrategien er; Befolkning, bosetting og kommunikasjoner – Klima, energi og miljø – Levekår, folkehelse og kultur – Arbeidsliv og næringsliv.

Videre holder Trøndelag fylkeskommune på å utarbeide en regional plan for arealbruk, som planlegges vedtatt i april 2021. Hensikten er å tydeliggjøre en bærekraftig og differensiert arealpolitikk, og å skape en forpliktende ramme for arealplanlegging i hele Trøndelag. Planen utarbeides i samarbeid med kommunene, statlige sektormyndigheter og andre interessenter. Planprogram ble fastsatt av fylkestinget 24. april 2019 (Trøndelag fylkeskommune, 2019).

Regional plan for klima og energi 2015-2020 i Sør-Trøndelag er også blant det relevante grunnlaget for rulleringen av kommuneplanens arealdel. Her er det blant annet satt mål om å redusere utslipp av klimagasser i Sør-Trøndelag med 40 prosent innen 2030, samt at man skal ha et klimarobust og sikkert lokalsamfunn i et endret klima. Begge disse målene er mål som kan oppnås ved strategisk arealforvaltning i kommuneplanens arealdel.

Distriktsplan og reindriftskart for reinbeitedistriktene Saanti Sijte og Gåebrien Sijte vil være førende for utarbeiding av kommuneplanens arealdel.

4.3 Lokale føringer

Av lokale føringer er blant annet Kommunal planstrategi for Tydal 2016-2019, vedtatt av kommunestyret 01.12.2016, et relevant grunnlagsdokument.

Tydal kommune har en oppdatert kommuneplanens samfunnsdel fra 2018. For å nå Tydal kommunes ønskede utvikling skal kommuneplanens arealdel følge opp mål og langsiktige strategier som er belyst i kommuneplanens samfunnsdel. Hovedmålet for Tydal er at: «*Lokalsamfunnet Tydal skal bestå og utvikles på en bærekraftig måte til det beste for bygdas innbyggere, hyttefolk og tilreisende*»

Samfunnsdelen lister opp følgende utfordringer:

- Færre innbyggere i yrkesaktiv alder og en økende andel eldre innbyggere
- Liten vekst i antallet arbeidsplasser i privat næringsliv
- Små og sårbare fagmiljø
- For lite fokus på overordna utviklingstrekk, både internt i kommunen og i lokalsamfunnet ellers.
- Negativ utvikling i kommuneøkonomien og samtidig høge forventninger til kommunen
- Uforutsette svingninger i boligmarkedet

Tydal kommune har gjennom rapporten *Oversikt over folkehelsen og påvirkningsfaktorer i Tydal kommune 2016* satt særlig fokus på temaet, som også er innarbeidet som en viktig del av Tydal kommunes samfunnsplan. Disse føringene er også vesentlige for utarbeidelsen av kommuneplanens arealdel.

Tydal kommune holder på å utarbeide en kommunedelplan for klima og energi. Arbeidet med denne planen startet opp høsten 2019. Planprogrammet til denne planen viser bl.a. til kapittel 2.4.3 i kommuneplanens samfunnsdel som omhandler klima og energi. Den viser også til kapittel 1.3 i gjeldende arealdel, som stadfester at «*Vurdering av energi, miljø og klimatiltak skal være obligatorisk i alle planer for større tiltak som gjennomføres i kommunen.*»

Tydal ulike typer verneområder. Aktuelle planer og forskrifter legges til grunn i arbeidet med kommuneplanens arealdel. Eksempelvis *Verneplan for Skardsfjella og Hyllingsdalen, Forskrift om vern av Sylan landskapsvernområde og Forvaltningsplan for Skarvan og Roltdalen nasjonalpark.*

Videre er Beitebruksplan for Tydal kommune 2016-2020 relevant for vurderinger i forhold til landbruk og reindrift.

Politisk styring og innflytelse i Værnesregionen er også vesentlig for arbeidet med kommuneplanens arealdel.

Listen over nasjonale, regionale og lokale føringer er ikke uttømmende.

5 Fokusområder og strategier for arealbruk

5.1 Tema for arealplanarbeidet

5.1.1 Forholdet til eksisterende planer

Kommuneplanens arealdel er fra 2012, mens kommuneplanens samfunnsdel er oppdatert og ble vedtatt i 2018. Tydal kommune holder på å utarbeide kommunedelplan for klima og energi. I tillegg har kommunen en del eksisterende temaplaner som må vurderes ved rulleringen av kommuneplanens arealdel.

Alle eksisterende reguleringsplaner i kommunen vil gjennomgås og vurderes om de skal videreføres eller om de skal oppheves.

5.1.2 Områder for bolig- og fritidsbebyggelse

Potensialet for fortetting og transformasjon bør utnyttes før nye utbyggingsområder tas i bruk (kommunal- og moderniseringsdepartementet, 2014). Tettstedene i Tydal er svært små i nasjonal og regional sammenheng, men konsentrert utbygging i sentrumsnære områder vil kunne bidra til at det blir mindre arealkonflikter og mindre nedbygging av matjord. Et tydelig avgrenset sentrum med boliger, arbeidsplasser, kulturtilbud, handel og andre publikumsrettede funksjoner understøtter utviklingen av kompakte byer og tettsteder med korte avstander (kommunal- og moderniseringsdepartementet, 2019). Dette bidrar til en bærekraftig utvikling med reduserte klimagassutslipp, konsentrert utbygging reduserer bilbehovet (spesielt innenfor tettstedene, f.eks. mellom Kløfta og torget i Ås sentrum) og gjør sentrumsområdene mer tilgjengelig for fotgjengere og syklister.

I kommuneplanens samfunnsdel er det blant annet satt som delmål at Tydal skal føre en aktiv boligpolitikk og legge til rette for nye attraktive gjennomgangsboliger. Det skal legges til rette for funksjonelle og sentrumsnære boliger og leiligheter i tilknytning til helsesenter og sykehjem. I tillegg har formannskapet presisert at et mål ved rullering av kommuneplanens arealdel er å konsentrere bolig- og fritidsbebyggelsen rundt eksisterende infrastruktur. Samtidig møter kommunen ønsker om privat boligbygging på gårdseiendommer. Arealbehovet for boligformål, samt eventuell plassering av nye boligområder skal vurderes nærmere i planarbeidet.

Kartlegging av kjerneområder for landbruk og beitekartlegging bør legges til grunn for vurdering av nye byggeområder. Det bør utarbeides et arealregnskap over foreslåtte utbyggingsområder fra gjeldende kommuneplan som ikke er utbygd, og beskrive status for områder som er avsatt til byggeformål i gjeldende plan, men som ikke er utbygd. Det er også utfordrende å skulle sette av store områder for LNFR med spredt bolig- og næringsbebyggelse samtidig som en skal ivareta en klimavennlig areal- og transportplanlegging. Det bør derfor legges opp en strategi for hvor i kommunen det er tillatt med spredt bosetting, og det bør settes klare rammer for antall og areal innenfor de områder som avsettes til LNFR med mulighet for spredt boligbebyggelse.

Ifølge samfunnsdelen blir Tydal mer og mer populær som hyttekommune. Det må vurderes om ubygde områder avsatt til fritidsbebyggelse fortsatt skal være avsatt til dette formålet, eller om det skal gjøres endringer, f.eks. ved tilbakeføring av utbyggingsområde til LNFR. Eventuelle nye områder for fritidsbebyggelse skal også vurderes. Status i dag er at det er ca. 400 ubebygde hyttetomter i kommunen.

5.1.3 Stedsutvikling

Fylkesveg 705 går gjennom Tydal kommune og er en bindende samferdselsåre i den relativt spredtbygde kommunen. Fra kommuneplanens samfunnsdel er det bestemt at Ås skal styrkes som kommunesentrum og Stugudal som turistsentrum. Videre ønsker Tydal kommune å fokusere på estetiske uttrykk i stedsutviklingen. I samfunnsdelen står det at *med tanke på mål om folkehelse, klimaplanlegging og sentrumsutvikling generelt er det ønskelig at sentrumsfunksjonene knyttes sammen slik at det er mulig å gå eller bruke sykkel mellom Lundbakken, torget og kløfta.*

Tydals posisjon som attraktiv hyttekommune og Stugudalen som turistsentrum skyldes i stor grad stabile og snørike vintre. En bærekraftig planlegging av hytteområder bør ta utgangspunkt i de hyttefeltene og -områdene som allerede er avsatt til formålet. Plassering av nye områder for fritidsboliger bør bl.a. settes ut fra prinsippet om å utnytte eksisterende infrastruktur.

5.1.4 Nærings- og industriarealer

Tydals økonomi er sterkt knyttet til kraftanleggene i kommunen. Dette utgjør basisen for at kommunen kan yte gode tjenester til innbyggerne. Jordbruk og turisme er også viktige næringer i kommunen. Tydal kommune er del av et større reindriftsområder og er derfor viktig for reindriftsnæringene i regionen. Som det også nevnes i samfunnsdelen utvikler Tydal seg i retning av færre innbyggere i yrkesaktiv alder og en økende andel eldre innbyggere. I tillegg er det liten vekst i antallet arbeidsplasser i privat næringsliv. Det er derfor ønskelig å tilrettelegge for å bevare og tilrettelegge for utvikling av eksisterende næringer i kommunen, samt se på muligheten for å tilrettelegge for nyetableringer.

Nærings- og industriarealer blir et relevant tema for rullering av kommuneplanens arealdel. Industri- og næringsarealer bør videreutvikles i forlengelsen av eksisterende industri- og næringsområder hvor tilgjengelighet og nærhet til eksisterende infrastruktur er god.

Tydal kommune er registrert som en av 38 kommuner i register over metallforekomster av nasjonal interesse som ennå ikke er utnyttet. Mulighet for framtidig etablering av ny gruve/mineralindustri kan vurderes og ivaretas i kommuneplanens arealdel. En eventuell tilrettelegging for denne etableringen må vurderes opp mot faren for forurensning, forringelse av kulturminner og arealinngrep som kan ha betydning for reindrift, friluftsliv og miljø.

Tydal kommune har også behov for deponi av rene masser. Dette er spesielt aktuelt å vurdere ved kommunesenteret

5.1.5 Samferdsel og infrastruktur

I kommuneplanens samfunnsdel er det gitt føringer om at Tydal kommune skal foreta en trafikal utbedring av utsatte områder (fotgjengeroverganger, gang- og sykkel, bedre belysning og skilting). Infrastrukturen i sentrum skal utvikles slik at den tilrettelegger for fysisk aktivitet og aktiv transport. Sentrumsutviklingen skal planlegges slik at det skal være lettere å gå eller sykle framfor å kjøre bil. Kommuneplanens arealdel vil se på de overordnede trekkene i infrastrukturen, og hvordan denne fungerer for å oppnå ønsket utvikling.

5.1.6 LNFR – områder

Tydal kommune har som delmål å føre en ansvarlig arealforvaltning. Herunder ivareta og sikre arealer for tradisjonelt landbruk, utmarksbeite og reindrift. Ivareta og sikre arealer for kulturminner, friluftsliv og naturmangfold. Samt ivareta og sikre sammenhengende naturområder, og samtidig legge til rette for et allsidig friluftsliv. Store deler av Tydal kommune består av landskapsvernområder og nasjonalpark, og kommunen ønsker også å styrke arbeidet med kartlegging av areal for å sikre naturmangfoldet. Fokuset på natur og utmark skal fortsette. Videre er det ønskelig å bygge opp under merkevaren Sylan, som en viktig del av Tydals identitet.

Tydal kommune har 51 bedrifter med jordbruksdrift og jordbruk er derfor en av de viktige næringene i kommunen. Tydal kommune består av 1 330 km², hvorav 6,64 km² av arealet er aktiv jordbruksdrift. Dette viser at utmarksressursene er viktig som beiteressurs.

Det inngår to reinbeitedistrikt i Tydal kommune. Gåebrien Sijte /Riast Hylling reinbeitedistrikt og Saanti Sijte /Essand reinbeitedistrikt har sin rein grovt sett henholdsvis sør for Nea/Tya og nord for Nea/Tya i Tydal kommune. Reinen til innehaverne går blandet og benytter areal alt etter vind, temperatur og årstid. Det er 9 sijteandeler i Saanti Sijte og 10 enheter i Gåebrien Sijte. Reindriften har sterke tradisjoner i regionen og er på den måten en viktig del av Tydal kommunes kulturhistorie.

I arbeidet med kommuneplanens arealdel blir det viktig å se på hvordan man kan ivareta og tilrettelegger for utvikling av de ulike næringsområdene slik at næringene ikke går på bekostningen av hverandre.

5.1.7 Løyper og stier

Det eksisterer scooterløyper i Tydal i dag. I arbeidet med kommuneplanens arealdel er det relevant å diskutere temaet. Skal eksisterende scooterløyper videreføres, er det ønskelig å åpne opp for etablering av nye scooterløyper, eller er det ønskelig å redusere. Dersom det skal åpnes opp for nye traseer, må det angis hvor og på hvilke vilkår slike kan traseer kan etableres.

Det er viktig å ta vare på natur- og friluftsområder for fremtidige generasjoner. Planprosessen skal se på om det er behov for å sikre viktige turstier og –løyper, samt atkomst til disse, i plankartet og/eller ivareta disse gjennom planbestemmelser. En bevisst holdning til lekeplasser, grønnstruktur og snarveger er viktig i det videre arbeidet med kommuneplanens arealdel.

5.1.8 Flom, erosjon og overvann

Det er ikke gjennomført flomberegninger i Tydal. Vurderinger av flom må derfor baseres på aktsomhetskart fra NVE. Overvannsproblematikk og klimatilpasning er lite vurdert i gjeldende kommuneplanens arealdel, men vil være et viktig tema ved rullering av planen. Bl.a. er det en aktuell problematikk i forbindelse med bygging av skogsbilveger.

5.1.9 Klima og forurensning (støy, støv, annet)

Tydal kommune arbeider med en kommunedelplan for klima og energi. Hvilket arealformål som lokaliseres hvor er et vesentlig virkemiddel for å oppnå en mest mulig klimavennlig utvikling. Overordnede mål for bærekraftig utvikling vil bli lagt til grunn ved vurdering og lokalisering av de ulike formålene i kommuneplanen.

5.1.10 Kulturmiljø og kulturminner

Temaplan for Kulturminner 2019 – 2022. Kommunens nylig vedtatt Kulturminneplan skal gjennomgås og føringer som er relevante for arealdelen tas inn i planforslaget.

6 Utredningsbehov

Som en del av planprogrammet er utredningsbehovet i forbindelse med konsekvensutredning vurdert og beskrevet i skjema nedenfor. Utbyggingsformålene i planen beskrives og det gjøres en vurdering av konsekvenser og virkning. Oppdatering av arealdelen i samsvar med vedtatte reguleringsplaner er ikke omfattet av kravet om konsekvensutredning. Det skal tas utgangspunkt i metodikken skissert i veilederen fra MD «Konsekvensutredninger, Kommuneplanens arealdel».

- Avgrensning av utredningsområde/influensområde.
- Verdien av området.
- Omfanget (påvirkning) i forhold til 0-verdien.
- Konsekvens. Sammenstilling av verdien av området med omfanget av tiltaket.
- Samlet vurdering av konsekvens.

Vurdering av konsekvens for de enkelte utredningstema og samlet konsekvens for utbyggingsforslaget bør kunne etterprøves og det skal derfor gå tydelig fram hvordan verdien av et område og omfanget av utbyggingen er vurdert og fastsatt.

For de tema der metodikken er uhensiktsmessig skal det benyttes en verbal vurdering av foreslått utbyggingsformål med vurdering av konsekvenser basert på forhåndsbestemte kriterier. Konsekvensutredningen skal i utgangspunktet baseres på eksisterende kunnskap. Innenfor enkelte fagtema og i enkelte områder kan det være behov for oppdatering av denne kunnskapen. Aktuelle utredningstema er basert på krav i Forskrift om konsekvensutredninger, med noen relevante tilpasninger.

Det opplyses for øvrig om at planprogrammet kun er veiledende for planprosessen, og at det derfor kan forekomme endringer i forbindelse med utredningene.

6.1 Kartlegging av utredningsbehov

Tema	Utredningsbehov	Metodikk
Landskap	Det må utredes hvordan tiltakene påvirke landskapet.	Landskapsvirkningene av utbyggingstiltak vurderes ved hjelp av eksisterende datagrunnlag, samt befarig av områdene.
Naturmangfold	Jf. kommuneplanens samfunnsdel ønsker Tydal kommune også å styrke arbeidet med kartlegging av areal for å sikre naturmangfoldet.	Kartlegging av naturmangfold. Er dette noe kommunen ønsker å ta tak i ved rullering av planen? Nasjonale, regionale og lokale overordnede føringer legges til grunn.

Tema	Utredningsbehov	Metodikk
Kulturminner og kulturmiljø	<p>Det må vurderes om kulturminner og/eller kulturmiljø berøres av tiltakene.</p> <p>Det må vurderes om det er kulturminner/kulturmiljø som må ivaretas i planforslaget eksempelvis med hensynssone.</p>	<p>Riksantikvaren og Sametinget vil bli bedt om å uttale seg. Eksisterende dokumentasjon skal gjennomgås. Herunder blant annet Tydal kommunes Temaplan for Kulturminner 2019-2022.</p>
Teknisk og sosial infrastruktur	<p>Vurdere den tekniske- og sosiale infrastrukturen i Tydal kommune opp mot foreslåtte tiltak.</p>	<p>Vurdere eksisterende datagrunnlag, lokalkunnskap og kommunens føringer. Beskrive effekter av utbygging og identifisere nødvendige tiltak.</p>
Trafikk	<p>Vurdere konsekvenser for etablering av tiltakene ift tema trafikk.</p>	<p>Vurdere eksisterende datagrunnlag. Beskrive effekter av utbygging og identifisere nødvendige tiltak.</p>
Stedsutvikling	<p>Vurdere konsekvenser av tiltakene i forhold til ønskelig stedsutvikling. Definere fysisk avgrensning av kommunesenteret Ås.</p>	<p>Analysere i forhold til nasjonale, regionale og kommunale lover og føringer for arealplanlegging og stedsutvikling.</p>
Næringsutvikling	<p>Kartlegge behov for etablering av næringsareal. Lokalisering av næringsarealer etter prinsippet «Rett virksomhet på rett sted».</p>	<p>Nær dialog med kommunens administrasjon, jevnlig møter med formannskapet, folkemøte med workshop hvor vi innhenter informasjon, innspill i forbindelse med offentlig ettersyn.</p>
Landbruk og reindrift	<p>Vurdere konsekvenser av tiltakene i forhold til landbruk- og reindriftsnæringen.</p>	<p>Analysere i forhold til nasjonale, regionale og kommunale føringer. Herunder bl.a. beitebruksplan for Tydal kommune 2016-2020 og reinbeitedistriktenes forvaltningsplaner.</p>
Barn og unges interesser	<p>Vurdere konfliktpotensialet av de ulike tiltakene i forhold til leke- og oppholdsområder for barn og unge.</p>	<p>Barn og unge ivaretas via representant for barn og unge. Eventuelt arbeidsmøte med barn og unge eller en barnetråkkregistrering vurderes utført som vurderingsgrunnlag.</p>
Folkehelse og friluftsliv	<p>Kommuneplan for energi og klima er under utarbeidelse. Kommuneplanens samfunnsdel gir klare føringer for folkehelse og friluftsliv. Tiltakene bør vurderes i forhold til lokalklima, rekreasjonsmuligheter, tilgang på gang- og sykkelveger,</p>	<p>Vurderinger basert på kjent kunnskap om folkehelse og friluftsliv. Nasjonale, regionale og lokale overordnede føringer legges til grunn.</p>
Klima og forurensning	<p>Kommuneplan for energi og klima er under utarbeidelse. Tiltakene bør vurderes i forhold til forurensning for eksempel støv, støv osv.</p>	<p>Vurderinger basert på kjent kunnskap om klima og forurensning. Nasjonale, regionale og lokale overordnede føringer legges til</p>

Tema	Utredningsbehov	Metodikk
		grunn. Behovet for eventuelle detaljerte utredninger må vurderes underveis i planarbeidet.
Samfunnssikkerhet og beredskap	Tiltakene må vurderes i forhold til risiko- og sårbarhetsmomenter.	Eksisterende datagrunnlag gjennomgås. Det utarbeides ROS-analyse.

6.2 Risiko- og sårbarhetsanalyse

Tydal kommune har en helhetlig ROS-analyse som sist ble oppdatert i 2016.

I henhold til plan- og bygningsloven § 4-3 skal det utarbeides en risiko- og sårbarhetsanalyse i forbindelse med planarbeidet. Analysen skal omfatte alle risiko- og sårbarhetsforhold som kan ha betydning for realisering av tiltaket, og virkninger som tiltaket kan ha for omgivelsene. Avbøtende tiltak skal beskrives. Risiko- og sårbarhetsanalysen vil utarbeides parallelt med konsekvensutredningen.

Analysen er en grov kartlegging av mulige risikofaktorer i kommunen for å kunne forebygge større skader på liv, helse, miljø og materielle verdier. Metoden som benyttes er i henhold til DSB sin veileder «Samfunnssikkerhet i arealplanlegging».

Tabellen under viser hvilke farekategorier som skal kartlegges:

Naturfarer	Menneskelige og virksomhetsbaserte farer
Skred	Håndtering av farlige stoffer
Flom	Storbrann
Overvann	Forurensning
Skog og gressbrann	Ulykker med transportmidler
Ustabile grunnforhold	Tilgjengelighet for nødetater
Storm/orkan	

7 Kilder

- Kommunal- og moderniseringsdepartementet (2014): Statlige planretningslinjer for samordnet bolig-, areal- og transportplanlegging.
- Kommunal- og moderniseringsdepartementet (2019): Nasjonale forventninger til regional og kommunal planlegging 2019-2023.
- Trøndelag fylkeskommune (2019): Planprogram – Regional plan for arealbruk. Differensiert og bærekraftig arealpolitikk I Trøndelag.
- Kommuneplanens samfunnsplan 2018-2028, Tydal kommune
- Strategisk næringsplan 2014-2024, Tydal kommune
- Tydal kommunes planstrategi 2016-2019
- Beitebruksplan for Tydal kommune 2016-2020